

## О гнездовании славки-мельничка *Sylvia curruca* в Северной Осетии

П.В.Квартальнов

Павел Валерьевич Квартальнов. Кафедра зоологии позвоночных, биологический факультет, Московский государственный университет им. М.В.Ломоносова, Москва, Россия.  
E-mail: cettia@yandex.ru

Поступила в редакцию 11 апреля 2021

Славка-мельничек, или славка-завирушка *Sylvia curruca* на Кавказе представлена двумя формами – пролётной *S. c. curruca* и гнездящейся, описанной из Закавказья, *S. c. caucasica*. Генетически и морфологически эти формы близки, различаются по особенностям высотного распространения: кавказский подвид гнездится в среднегорье, в то время как номинативный подвид населяет равнины (Loscot 2002) и нижние пояса гор (наши наблюдения на Южном Урале). Гнездование кавказского подвида в Российской Федерации в настоящее время достоверно установлено только для юга Дагестана (Джамирзоев и др. 2017; Паевский и др. 2020), хотя в середине XX века отмечалось в Карачаево-Черкессии и на Черноморском побережье Кавказа (Джамирзоев и др. 2014). В Северной Осетии, несмотря на длительную историю орнитологических исследований, гнездование славки-мельничка не было доказано до самого последнего времени (Комаров, Липкович 2000; Комаров 2006; Паевский и др. 2020).

В 2019 году нами проведены орнитологические наблюдения в Алагирском районе республики Северная Осетия–Алания. Основной задачей исследований было выяснение вертикального распространения двух форм теньковки: *Phylloscopus collybita causicus* и *Ph. (sindianus) lorenzii*. Это обусловило характер работ, включавших тщательное обследование древесной и кустарниковой растительности в широком диапазоне высот – от предгорной равнины до альпийских лугов. Исследованиями охвачены: ущелье Суадаг (600-650 м н.у.м., 1 день наблюдений), окрестности города Алагир (650-850 м н.у.м., 30 дней наблюдений), окрестности посёлка Зинцар (840-1070 м н.у.м., 10 дней наблюдений), заброшенная деревня Луар близ посёлка Унал (1100-1290 м н.у.м., 1 день наблюдений), окрестности посёлка Бурон (1180-1250 м н.у.м., 2 дня наблюдений), окрестности альплагеря Цей (1900-2260 м н.у.м., 9 дней наблюдений) и окрестности посёлка Верхний Згид (1650-2360 м н.у.м., 3 дня наблюдений). Помимо этого, осмотрены искусственные насаждения в Алагире и его окрестностях, включая старый парк на восточной окраине города; ежедневно наблюдали птиц на северной окраине Алагира на тер-

ритории конторы Северо-Осетинского заповедника. Наблюдения проведены с 5 мая по 21 июня 2019.

Нами обнаружены три поселения славки-мельничка (рис. 1).

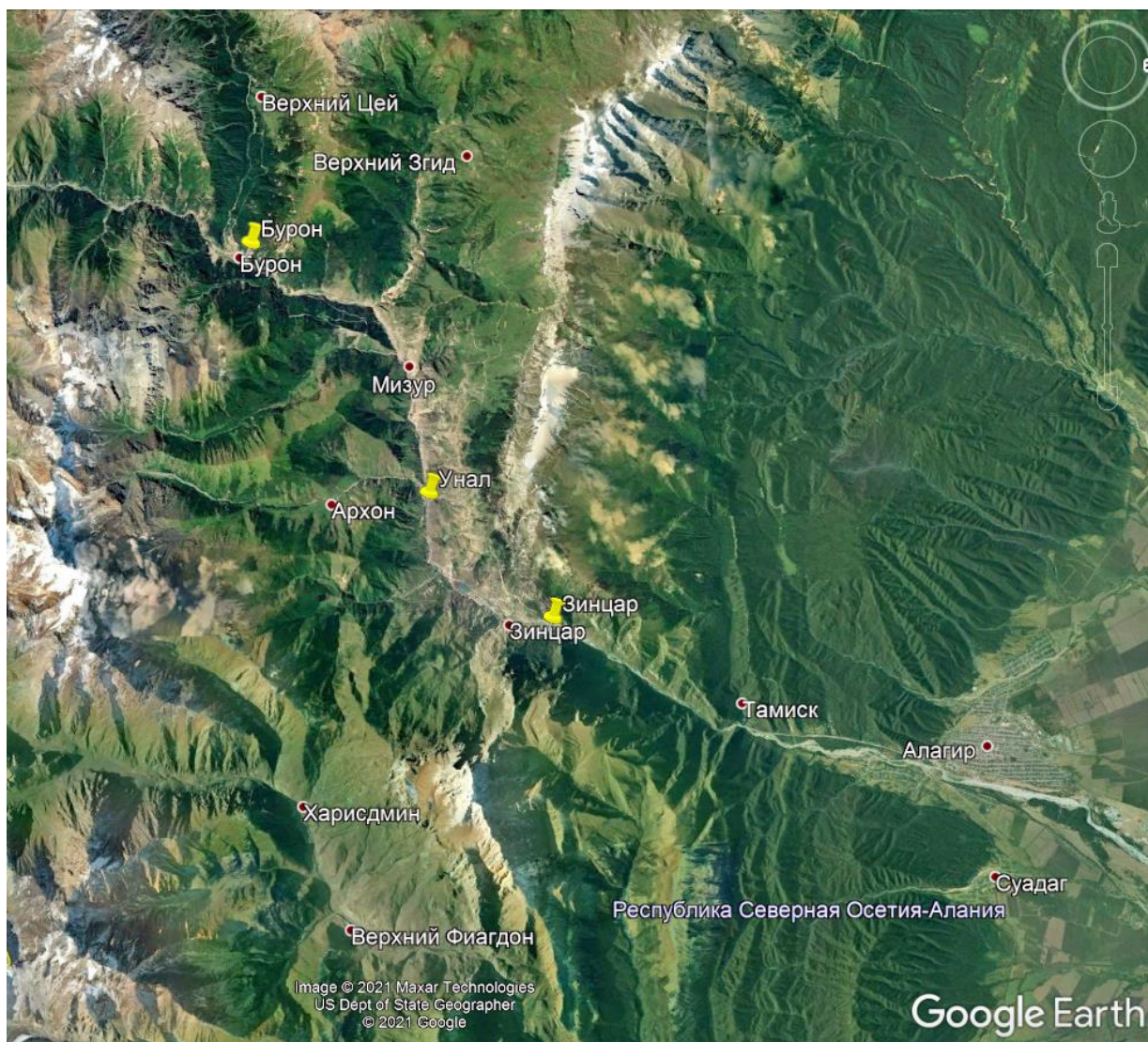


Рис. 1. Расположение поселений славки-мельничка *Sylvia curruca* в долине реки Ардон (Северная Осетия). Май-июнь 2019 года.

Вблизи посёлка Зинцар поющий самец славки-мельничка впервые отмечен 28 мая (рис. 1, «Зинцар»). Он держался в зарослях на склоне к реке Ардон (правый берег), поросшем молодым сосняком и облепихой, ниже просеки газопровода и молодых посадок сосен ( $42^{\circ}53.788'$  с.ш.,  $44^{\circ}10.280'$  в.д., 875 м н.у.м.). 3 июня в этом месте мы пытались отловить птицу на запись пения. Самец пел в ответ, активно летал вокруг колонки, но в паутинную сеть не залетел. 13 июня по соседству, также у просеки газопровода, встречена пара мельничков. Из зарослей кустарника на склоне к реке они летали кормиться в посадки сосен.

Вблизи посёлка Бурон на левом берегу реки Ардон поселение славки-мельничков осмотрено 8 июня (рис. 1, «Бурон»). Самец пел на склоне, поросшем молодым сосняком с участием облепихи, боярышника,



шиповника и других деревьев и кустарников, в густых труднопроходимых зарослях ( $42^{\circ}47.804'$  с.ш.,  $44^{\circ}00.301'$  в.д., 1213 м н.у.м.). Под этим склоном в пойменных зарослях облепихи с отдельными соснами встречены ещё пара мельничков и отдельная славка этого вида. Ниже по течению реки в густых кустах облепихи с участием молодых сосен держалась пара при гнезде с птенцами ( $42^{\circ}47.871'$  с.ш.,  $44^{\circ}00.413'$  в.д., 1183 м над уровнем моря). Четыре оперённых птенца в возрасте около 10 дней сидели в гнезде, построенном из сухих стеблей злаков и других травянистых растений с примесью паутины (рис. 2, 3). Гнездо построено у ствола сосенки в месте отхождения от неё двух живых веток, поддерживалось иголками, а также проходящей под дном сухой веткой облепихи. Высота гнезда над землёй – 38 см, высота дерева, на котором построено гнездо, – 94 см, высота зарослей на этом участке – около 1.6 м. Диаметр гнезда 88 мм; высота гнезда 75 мм; диаметр лотка 61 мм; глубина лотка 45 мм. Одна из птиц при гнезде пыталась отводить человека, но другая птица продолжала носить корм птенцам.



Рис. 2. Гнездо славки-мельничка *Sylvia curruca* с птенцами. Окрестности посёлка Бурон, Северная Осетия. 8 июня 2019. Фото П.В.Квартальнова.

11 июня ещё одно поселение мельничков отмечено в пойме реки Ардон на правом берегу выше по течению от посёлка Нижний Унал ( $42^{\circ}51.370'$  с.ш.,  $44^{\circ}06.998'$  в.д., 926 м н.у.м.; рис. 1, «Унал»). Пара держалась



в густых зарослях с преобладанием ивы, ольхи и облепихи, ниже по течению пел ещё один самец, ещё ниже встречена одиночная птица, возможно, соседней пары. На склоне у дороги по соседству с пойменными зарослями росли молодые сосны. Ещё пара держалась выше по склону, над поймой в зарослях облепихи и можжевельника с участием других кустарников (42°51.232' с.ш., 44°08.451' в.д., 1104 м н.у.м.).



Рис. 3. Гнездовой птенец славки-мельничка *Sylvia curruca*. Окрестности посёлка. Бурон. Северная Осетия. 8 июня 2019. Фото П.В.Квартальнова.

Согласно нашим наблюдениям, встреченная славка-мельничек, скорее всего, относится к форме *S. s. caucasicus*. Об этом свидетельствуют не только высотное распределение птицы, но и её окраска, запечатлённая на наших фотографиях и кадрах видеосъёмки (к сожалению, недостаточно чётких): птицы с равномерно тёмной спиной, без заметной рыжины (ср.: Лоскот, Абрамсон 2006). Однако без отлова взрослых птиц определение подвида может быть только предварительным. В настоящее время славка-мельничек не представляет редкости в подходящих биотопах в долине реки Ардон на высотах 850-1250 м над уровнем моря: в местах, где в пойме реки и по её склонам растут молодые сосны, а также заросли облепихи и других кустарников.

В исследованиях принимала участие А.А.Печенева. Наблюдения стали возможными благодаря гостеприимству и содействию зам. директора Северо-Осетинского заповедника К.В.Попова, старшего научного сотрудника Ю.Е.Комарова, других сотрудников и администрации заповедника. Работы выполнены при финансовой поддержке Российского научного фонда (грант 20-14-00058).

## Л и т е р а т у р а

- Джамирзоев Г.С., Букреев С.А., Редькин Я.А. 2017. Особенности распространения географических рас некоторых воробьинообразных птиц на Восточном Кавказе // *Изв. Самар. науч. центра РАН* **19**, 5/2: 269-276.
- Джамирзоев Г.С., Перевозов А.Г., Комаров Ю.Е., Тильба П.А., Мнацеканов Р.А., Караваяев А.А., Букреев С.А., Пшегусов Р. Х., Гизатулин И.И., Поливанов В.М., Витович О.А., Хубиев А.Б. 2014. Птицы заповедников и национальных парков Северного Кавказа // *Тр. заповедника «Дагестанский»* **8**, 1: 1-428.
- Комаров Ю.Е. 2006. Аннотированный список птиц Северо-Осетинского заповедника // *Тр. Северо-Осетинского заповедника* **1**: 145-165.
- Комаров Ю.Е., Липкович А.Д. 2000. Класс Птицы // *Природные ресурсы Республики Северная Осетия–Алания*. Владикавказ, **3**: 62-198.
- Лоскот В.М., Абрамсон Н.И. 2006. Обзор форм славки-завирушки (*Sylvia curruca*) и горной славки (*Sylvia althaea*, Aves, Sylviidae) // *Зоол. журн.* **85**, 12: 1456-1464.
- Паевский В.А., Матанцева М.В., Симонов С.А. 2020. Славка-мельничек *Sylvia curruca* // *Атлас птиц Европейской России*. М.: 652-655.
- Loskot V.M. 2002. On the type specimens of *Sylvia curruca caucasica* Ognev & Bankowski and *Phylloscopus collybita menzbieri* Shestoperov (Aves: Sylviidae) // *Zoosystematica Rossica* **10**, 2: 553-560.



ISSN 1026-5627

Русский орнитологический журнал 2021, Том 30, Экспресс-выпуск 2060: 1881-1882

## Кольчатая горлица *Streptopelia decaocto* в Черкассах

И.К.Петров

Второе издание. Первая публикация в 1965\*

Проводя ежегодные наблюдения за птицами Черкасской области, в марте 1961 года в густонаселённом квартале города Черкассы мы впервые заметили кольчатых горлиц *Streptopelia decaocto*. Наше внимание привлекло громкое воркование, резко отличавшееся от воркования обыкновенной горлицы *Streptopelia turtur*, которая к тому же прилетает позже (конец апреля – начало мая). Птицы вели себя очень доверчиво, в поисках корма часто спускались во дворы и на водопой к водопроводным колонкам. Позже на старом осокоре мы заметили гнездо, расположенное на большой высоте. Судьбу выводка точно установить не удалось, однако позднее, перед откочёвкой, наблюдались три птицы, в том числе, вероятно, одна молодая. В следующем году кольчатые горлицы снова появились в середине марта; как и ранее, самец ворковал на телевизионной антенне. Но в 20-х числах марта выпал снег, наступил мороз и

\* Петров И.К. 1965. Кольчатая горлица в Черкассах // *Орнитология* **7**: 485.